

3.6 กฎหมายที่เกี่ยวข้องกับการลงทุนด้านอุตสาหกรรมเหมืองแร่

3.6.1 กฎหมายเหมืองแร่

พระราชบัญญัติเหมืองแร่และแร่ ฉบับที่ 33 พ.ศ. 2535

พระราชบัญญัติฉบับนี้ไม่มีผลบังคับใช้กับแร่ที่อยู่ภายใต้พระราชบัญญัติกิจการปิโตรเลียม ฉบับที่ 28 ปี 2504 (Ceylon Petroleum Corporation Act, No.28 of 1961) และพระราชบัญญัติกิจการเพชรพลอยแห่งชาติ ฉบับที่ 13 ปี 2514 (State Gem Corporation Act, No.13 of 1971)

ส่วนที่ 1 กล่าวถึงการจัดตั้งสำนักสำรวจทางธรณีวิทยาและแหล่งแร่ (Geological Survey and Mines Bureau) อำนาจและหน้าที่

ส่วนที่ 2 กล่าวถึงกรรมสิทธิ์แร่และการออกไปอนุญาต

ส่วนที่ 3 กล่าวถึงอนามัย ความปลอดภัย และสวัสดิการของคนงานในเหมือง ดังนี้

ส่วนที่ 4 ข้อกำหนดทั่วไป กล่าวถึงความผิด ข้อบังคับต่าง ๆ การเรียกเก็บภาษีแร่ระดับจังหวัด และข้อสรุปกรณีเกิดความขัดแย้งกันระหว่างชนชาติ

ประกาศตามความในพระราชบัญญัติเหมืองแร่และแร่ ฉบับที่ 33 พ.ศ. 2535

ประกาศตามความในพระราชบัญญัติเหมืองแร่และแร่ ฉบับที่ 33 พ.ศ. 2535 ภายใต้มาตราที่ 64 โดยพิจารณาควบคู่กับมาตรา 34 เป็นประกาศเพื่อควบคุมกิจการเหมืองแร่ในศรีลังกา ประกอบด้วยกฎหมาย รวม 7 หมวด ซึ่งมีสาระสำคัญดังต่อไปนี้

หมวดที่ 1 ระบบควบคุมการออกไปอนุญาต กล่าวถึงการจัดทำแผนที่แหล่งแร่ที่ผู้ประกอบการต้องจัดทำจากแผนที่ของ Sri Lanka 1 : 50,000 Agricultural Base Mapping Project Map Series หรือแผนที่ที่ได้รับความเห็นชอบจาก Surveyor-General และใช้ความละเอียด 1,000 เมตร X 1,000 เมตร ในการพิจารณาขอบเขตของสัมปทานสำรวจแร่

หมวดที่ 2 มาตราที่ 3 กล่าวถึงการยื่นขอและการต่ออายุใบอนุญาตสำรวจเพื่อการทำเหมืองด้วยแรงงานคน

มาตราที่ 4 การยื่นขอหรือต่อใบอนุญาตสำรวจ

อัตราค่าต่ออายุใบอนุญาตสำรวจ

- ปีที่ 1 และ 2 4,000 รูปี/ตร.กม./ปี
- ปีที่ 3 และ 4 6,000 รูปี/ตร.กม./ปี
- ปีที่ 5 และ 6 12,000 รูปี/ตร.กม./ปี
- ปีที่ 7 และ 8 24,000 รูปี/ตร.กม./ปี
- ปีที่ 9 และ 10 48,000 รูปี/ตร.กม./ปี

มาตราที่ 5 กล่าวถึงใบอนุญาตสำรวจเพื่อการทำเหมืองแร่เชิงอุตสาหกรรม

มาตราที่ 6 กล่าวถึงการขอใบอนุญาตทำการค้า เพื่อซื้อ เก็บ แยก-แต่ง และค้าขายแบบแลกเปลี่ยน (trade in) หรือในกรณีของการส่งออกหากได้รับสิทธิพิเศษจากผู้อำนวยการ

มาตราที่ 7 กล่าวถึงใบอนุญาตการทำเหมือง การแยก-แต่งแร่ การค้าขายแบบแลกเปลี่ยน และการส่งออกแร่ที่สงวนไว้ จะต้องได้รับอนุมัติจากรัฐมนตรีเป็นกรณี ๆ ไป

มาตราที่ 8 กล่าวถึงแหล่งพลังงานระบบความร้อนใต้พื้นดิน และการขออนุญาตให้เป็นไปตามการขออนุญาตเหมืองแร่ทั่วไป เพียงแต่มีแบบฟอร์มเฉพาะ

มาตราที่ 9 เป็นรายละเอียดเกี่ยวกับใบอนุญาตขนส่งแร่ และเงื่อนไขที่ผู้ถือใบอนุญาตสำรวจ ทำเหมือง และทำการค้า จะต้องได้รับใบอนุญาตขนส่งแร่ด้วย เพื่อขนส่งแร่ออกจากพื้นที่

มาตราที่ 10 กล่าวถึงการจัดทำข้อตกลงในการลงทุน ซึ่งบอกถึงรายละเอียดของเอกสาร และข้อมูลที่ต้องจัดทำเพื่อแนบกับข้อตกลง ตลอดจนกล่าวถึงหน้าที่ของสำนักงานในฐานะผู้ประสานงานในการต่อรองและการลงนามในข้อตกลง

หมวดที่ 3 ของกฎหมายนี้กล่าวถึงรายละเอียดในการจัดทำรายงานต่าง ๆ ที่กำหนดสำหรับผู้ประกอบการ

มาตราที่ 11 เป็นรายงานด้านเทคนิคที่ต้องนำส่งประกอบการขอต่อใบอนุญาตสำรวจ

มาตราที่ 12 เป็นแผนฟื้นฟูสภาพพื้นที่สำรวจ ที่ผู้ประกอบการต้องนำส่งก่อนการสำรวจ

มาตราที่ 13 กำหนดให้ผู้ถือใบอนุญาตสำรวจเพื่อการทำเหมืองเชิงอุตสาหกรรมต้องส่งรายงานสรุปผลการสำรวจภายใน 15 วัน ของแต่ละไตรมาส รวมทั้งการกำหนดให้ยื่นขอเปลี่ยนแปลงผู้ครอบครอง หรือการเลิกสำรวจอย่างน้อย 90 วัน ก่อนดำเนินการ และต้องได้รับอนุมัติจากเลขาธิการ

มาตราที่ 14 กำหนดให้ผู้ถือใบอนุญาตทำเหมืองที่ใช้แรงงานคน ต้องมีรายงานปริมาณแร่ที่ขุดได้ ขนส่ง แยก-แต่ง และค้าขายแบบแลกเปลี่ยน เพื่อให้เจ้าหน้าที่ตรวจสอบได้ตลอดเวลา และต้องนำส่งแก่สำนักงานทุกปี รายงานปริมาณแร่ถือเป็นเอกสารสำคัญที่ต้องนำส่งในกรณีขอต่ออายุใบอนุญาต

มาตราที่ 15 กำหนดให้ผู้ถือใบอนุญาตทำการค้า ต้องมีรายงานปริมาณแร่ทุกชนิดที่ขนานออกจากพื้นที่ ขนส่ง ขาย และส่งออก เพื่อตรวจสอบการชำระค่าภาคหลวง

ระยะเวลา

มาตราที่ 16 ผู้ถือใบอนุญาตทุกรายต้องปรับปรุงข้อมูลในรายงานให้เป็นปัจจุบันตาม

นำส่ง

มาตราที่ 17 กล่าวถึงการกำหนดให้รายงานต่าง ๆ เป็นความลับในระยะเวลา 2 ปีจากวันที่

มาตราที่ 18 ผู้ถือใบอนุญาตจะต้องจัดทำรายงานด้วยภาษาราชการ

หมวดที่ 4 กล่าวถึงข้อกำหนดต่าง ๆ ในการทำเหมือง

หมวดที่ 5 กล่าวถึงการชำระค่าภาคหลวงแร่

- บุคคลที่ต้องชำระค่าภาคหลวง
 - ผู้ที่มีใบอนุญาตการทำเหมืองหรือผลิตแร่เพื่อจำหน่ายหรือส่งออก หรือผู้ค้าผลิตภัณฑ์แร่สำเร็จหรือกึ่งสำเร็จ
 - ผู้ที่มีใบอนุญาตการค้าแร่ที่ยังไม่ผ่านกระบวนการผลิต
 - ผู้ที่มีใบอนุญาตสำรวจที่ได้รับอนุญาตจากเลขานุการให้เคลื่อนย้ายและจำหน่ายแร่
- อัตราค่าภาคหลวง คิดจากร้อยละของมูลค่าการจำหน่ายหรือมูลค่าตลาด
 - โลหะมีค่า (ทองคำ เงิน และแพลทตินัม) ร้อยละ 4
 - แร่ที่ใช้ในอุตสาหกรรม (ไม่ส่งออก) ร้อยละ 3
 - แร่ที่ใช้ในอุตสาหกรรม (ส่งออก) ร้อยละ 4
 - แร่ที่ใช้สำหรับก่อสร้าง ร้อยละ 1
 - หินประดับ (Dimension Stone) ร้อยละ 4
 - โลหะอื่น ๆ ร้อยละ 3

(เหล็ก นิกเกิล โครเมียม ทองแดงตะกั่ว สังกะสี และออกไซด์ของโลหะหายาก)

หมวดที่ 6 กล่าวถึงค่าธรรมเนียมและค่าเช่า

- ค่าธรรมเนียมการจดทะเบียน
 - การออกใบอนุญาตแต่งแร่และการต่ออายุประจำปี 1,000 รูปี/เฮกแตร์
 - การออกใบอนุญาตสำรวจในพื้นที่ 50 ตร.กม. แรก 1,000 รูปี/ตร.กม.
 - การต่ออายุใบอนุญาตสำรวจ
 - ครั้งแรก (สิ้นปีที่ 2) 1,000 รูปี/ตร.กม./ปี
 - ครั้งที่ 2 (สิ้นปีที่ 4) 1,000 รูปี/ตร.กม./ปี
 - ครั้งที่ 3 (สิ้นปีที่ 6) 2,000 รูปี/ตร.กม./ปี
 - ครั้งที่ 4 (สิ้นปีที่ 8) 3,000 รูปี/ตร.กม./ปี
 - การออกใบอนุญาตดำเนินการอุตสาหกรรมเหมืองแร่และการต่ออายุ 2,000 รูปี/เฮกแตร์
 - การออกใบอนุญาตการค้าแร่ส่งออกและการต่ออายุประจำปี 2,000 รูปี/เฮกแตร์

- การออกใบอนุญาตการค้าและการต่ออายุ 5,000 ไร่/ปี
 - การออกใบอนุญาตการขนส่ง 50 ไร่
 - ค่าธรรมเนียมเอกสารทั้งหมดและการติดต่อดำเนินการขออนุญาต 5,000 ไร่
 - ค่าค้นเอกสารที่เกี่ยวข้อง 100 ไร่
 - ค่าถ่ายเอกสารที่เกี่ยวข้อง 40 ไร่/หน้า
 - ค่าบริการอื่น ๆ ที่ไม่มีอยู่ในรายการ (แล้วแต่กรณี) ไม่ระบุ
- ค่าเช่ารายปี
 - ค่าเช่าพื้นที่ที่มีใบอนุญาตการทำเหมืองแร่ 3,000 ไร่/เฮกเตอร์/ปี
 - ค่าเช่าพื้นที่ที่มีใบอนุญาตดำเนินการแต่งแร่ 1,000 ไร่/เฮกเตอร์/ปี
 - ค่าเช่าพื้นที่ที่มีใบอนุญาตดำเนินการในพื้นที่พิเศษ 1,000 ไร่/เฮกเตอร์/ปี
 - ค่าใช้จ่ายด้านเทคนิคที่ได้รับความเห็นชอบสำหรับการต่ออายุใบอนุญาตสำรวจ
 - 1 ถึง 4 ปี (1 ปีเท่านั้น) 4,000 ไร่/ตร.กม./ปี
 - 4 ถึง 8 ปี (1 ปีเท่านั้น) 24,000 ไร่/ตร.กม./ปี
 - 9 ถึง 10 ปี (1 ปีเท่านั้น) 48,000 ไร่/ตร.กม./ปี

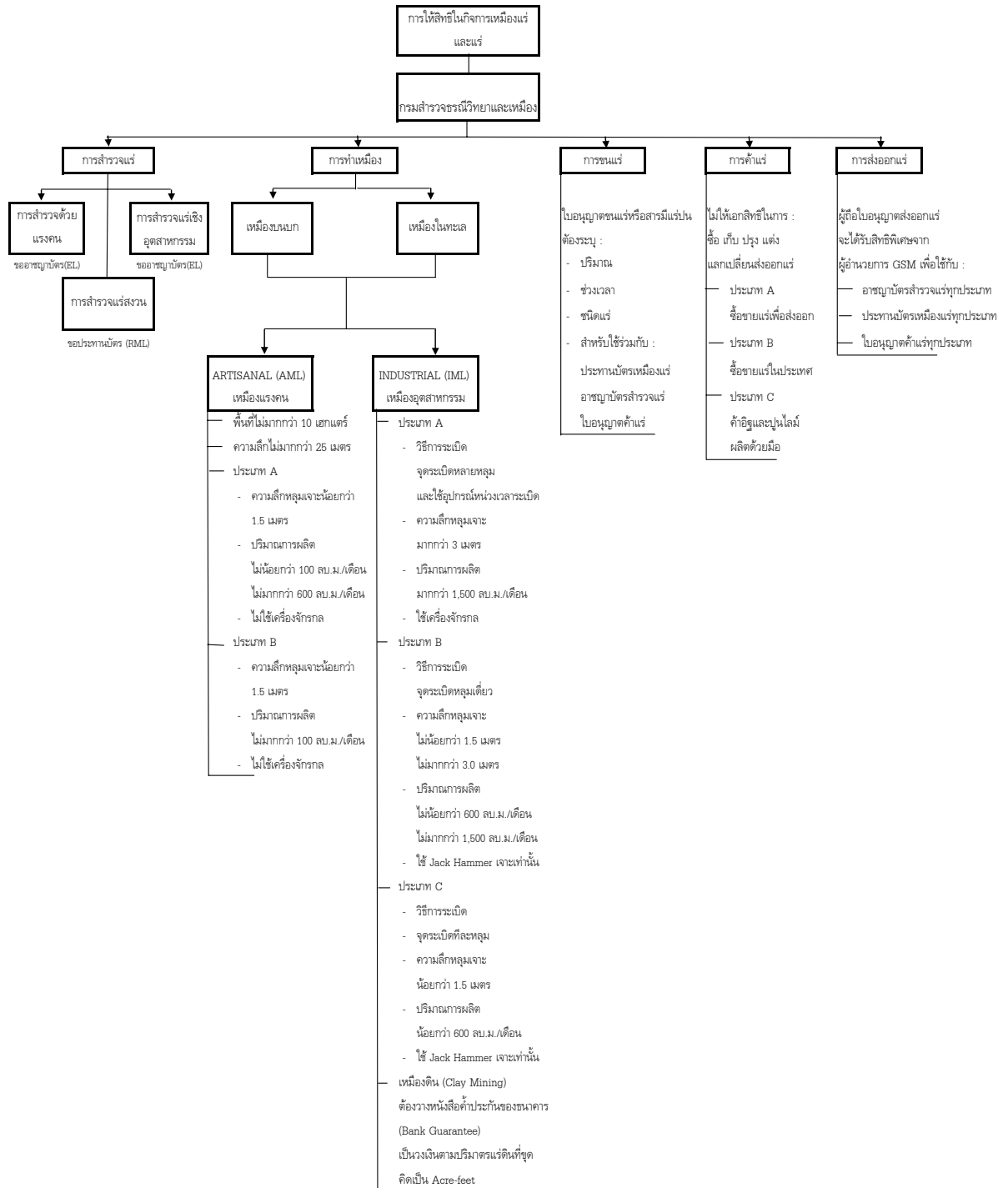
หมวดที่ 7 กล่าวถึงเรื่องทั่วไป

การให้สิทธิในกิจการเหมืองแร่และแร่

ตามพระราชบัญญัติเหมืองแร่และแร่ ฉบับที่ 33 พ.ศ.2535 รัฐบาลได้จัดตั้งกรมสำรวจธรณีวิทยาและเหมืองแร่ (Geological Survey and Mines Bureau : GSMB) และได้มอบหมายให้เป็นหน่วยงานควบคุมจัดการกิจการเหมืองแร่และแร่ (ยกเว้นกิจการเหมืองพลอย การค้าอัญมณี กิจการน้ำมัน และผลิตภัณฑ์ปิโตรเลียม) GSMB จึงได้ออกกฎหมายลูกและกฎระเบียบต่าง ๆ มาใช้บังคับและเป็นหลักในการปฏิบัติงานของทั้งภาครัฐและเอกชน ทั้งนี้กฎหมายห้ามผู้ใดประกอบกิจการเหมืองแร่และแร่โดยมิได้รับอนุญาตจากทางราชการ สำหรับขั้นตอนการให้สิทธิในกิจการเหมืองแร่และแร่ในครีลังกาแสดงดังรูปที่ 9

3.6.2 กฎหมายสิ่งแวดล้อม

พระราชบัญญัติสิ่งแวดล้อมแห่งชาติ ฉบับที่ 47 ปี 2523 (National Environment Act No.47 of 1980 : NEA) กำหนดให้องค์กรสิ่งแวดล้อมกลาง (Central Environment Authority : CEA) เป็นหน่วยงานหลักที่มีอำนาจบังคับใช้กฎหมาย โดยรับผิดชอบดูแลภาพรวมและประสานกับกิจกรรมด้านการจัดการสิ่งแวดล้อมต่าง ๆ ในครีลังกา พระราชบัญญัติฉบับนี้ปรับปรุงในปี 2531 (ค.ศ.1988) โดยมีจุดประสงค์เพื่อคุ้มครองสิ่งแวดล้อมจากการพัฒนาที่ส่งผลกระทบต่อสิ่งแวดล้อมอย่างมาก ภายในพระราชบัญญัติฉบับนี้กล่าวถึงข้อกำหนดของการศึกษาผลกระทบสิ่งแวดล้อม (EIA) โดยแบ่งเป็น 2 ระดับ



รูปที่ 9 : ขั้นตอนการให้สิทธิในกิจการเหมืองแร่และแร่ของศรีลังกา

- ระดับแรก คือการศึกษาผลกระทบสิ่งแวดล้อมเบื้องต้น (Initial Environmental Examination : IEE) ใช้กับโครงการหรือกิจกรรมที่ส่งผลกระทบต่อสิ่งแวดล้อมไม่มาก
- ระดับที่ 2 คือการศึกษาผลกระทบสิ่งแวดล้อม (Environmental Impact Assessment : EIA) หรือการประเมินค่าด้านสิ่งแวดล้อม ใช้กับโครงการหรือกิจกรรมที่ส่งผลกระทบต่อสิ่งแวดล้อมอย่างมาก

การจัดทำรายงานผลกระทบสิ่งแวดล้อม

ในกฎหมายสิ่งแวดล้อมแห่งชาติ กำหนดประเภทของโครงการที่ต้องทำรายงานการวิเคราะห์ผลกระทบสิ่งแวดล้อมหรือรายงานการตรวจสอบสภาพแวดล้อมเบื้องต้น (IEE) ออกเป็น 3 กลุ่ม ดังนี้

กลุ่มแรก เป็นโครงการ 17 ประเภท (ไม่รวมอุตสาหกรรม) ที่คาดว่าจะก่อให้เกิดผลกระทบที่มีนัยสำคัญต่อสิ่งแวดล้อม

กลุ่มที่สอง เป็นโครงการอุตสาหกรรมที่ก่อให้เกิดผลกระทบสิ่งแวดล้อมรุนแรงไม่ว่าจะตั้งอยู่ในพื้นที่ใด

กลุ่มที่สาม เป็นโครงการอุตสาหกรรม ที่ก่อให้เกิดผลกระทบสิ่งแวดล้อมปานกลาง และจะต้องจัดทำรายงานผลกระทบสิ่งแวดล้อมหรือรายงานการตรวจสอบสภาพแวดล้อมเบื้องต้นหากจะตั้งในพื้นที่ที่ไวต่อผลกระทบสิ่งแวดล้อม

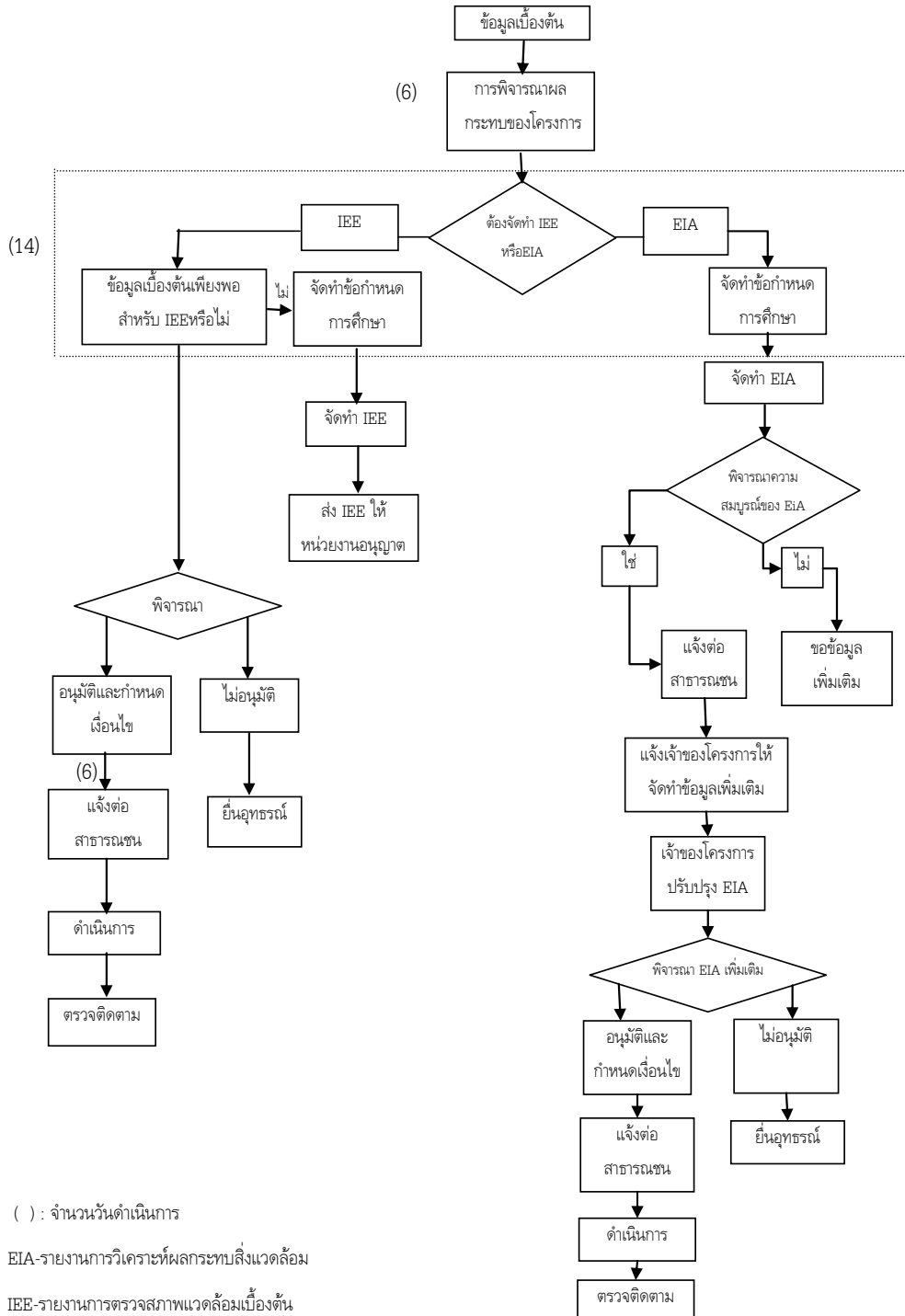
กิจการเหมืองแร่จัดอยู่ในกลุ่มแรก คือโครงการประเภทที่ต้องจัดทำรายงานการวิเคราะห์ผลกระทบสิ่งแวดล้อม

เมื่อผู้ประกอบการส่งรายงานข้อมูลเบื้องต้นให้แก่หน่วยงานอนุญาตแล้ว หน่วยงานอนุญาตจะต้องแจ้งให้ผู้ประกอบการทราบว่าได้รับรายงานแล้วภายใน 7 วัน จากนั้นจึงพิจารณาว่าโครงการจะต้องจัดทำรายงานการวิเคราะห์ผลกระทบสิ่งแวดล้อมหรือรายงานการตรวจสอบสภาพแวดล้อมเบื้องต้นหรือไม่ รวมทั้งกำหนดข้อกำหนดการศึกษาซึ่งจะใช้เวลา 30 และ 14 วัน ตามลำดับ เมื่อผู้ประกอบการได้รับข้อกำหนดการศึกษา ก็สามารถจัดทำรายงานตามข้อกำหนดนั้นและนำส่งให้แก่หน่วยงานอนุญาตพิจารณาความสมบูรณ์ของรายงานตามข้อกำหนดการศึกษา เมื่อหน่วยงานอนุญาตมีความเห็นว่ารายงานมีความสมบูรณ์เพียงพอก็จะแจ้งขอข้อคิดเห็นจากสาธารณชน โดยลงในราชกิจจานุเบกษาและหนังสือพิมพ์รายวัน โดยแปลเป็น 3 ภาษา คือ ภาษาอังกฤษ ภาษาทมิฬ และภาษาสิงหล กำหนดเวลา 30 วัน

เมื่อเสร็จสิ้น ขั้นตอนการขอข้อคิดเห็นจากสาธารณชนแล้ว หน่วยงานอนุญาตจะแจ้งผู้ประกอบการให้เพิ่มเติมข้อมูลตามข้อคิดเห็นที่ได้ และเมื่อผู้ประกอบการส่งรายงานเพิ่มเติม หน่วยงานจะใช้เวลาในการพิจารณาความสมบูรณ์ของรายงานการวิเคราะห์ผลกระทบสิ่งแวดล้อมไม่เกิน 30 วัน หรือหากเป็นรายงานการตรวจสอบสภาพแวดล้อมเบื้องต้น จะใช้เวลาได้ไม่เกิน 7 วัน และหน่วยงานอนุญาตจะแจ้งให้ผู้ประกอบการทราบว่าโครงการได้รับการอนุมัติหรือไม่ ซึ่งหากหน่วยงานอนุญาตอนุมัติโครงการจะต้องลงประกาศในราชกิจจานุเบกษาและหนังสือพิมพ์รายวันเป็นภาษาอังกฤษ ภาษาทมิฬ และภาษาสิงหล ให้สาธารณชนทราบรายละเอียดของเงื่อนไขต่าง ๆ ด้วย

รายงานด้านสิ่งแวดล้อมที่ผ่านการอนุมัติแล้วจะมีอายุ 24 เดือน หรือหากโครงการไม่ผ่านการอนุมัติผู้ประกอบการสามารถที่ยื่นอุทธรณ์ได้

ขั้นตอนการพิจารณารายงานการวิเคราะห์ผลกระทบสิ่งแวดล้อมหรือรายงานการตรวจสอบสภาพแวดล้อมเบื้องต้น ดังแสดงในรูปที่ 10



3.6.3 กฎหมายด้านการลงทุนจากต่างชาติ

การส่งกลับกำไร (Capital Repatriation)

ศรีลังกายอมรับมาตราที่ 8 ของกองทุนเงินกู้ระหว่างประเทศ (IMF) และเปิดเสรีการแลกเปลี่ยนเงินตราต่างประเทศ สำหรับค่าธรรมเนียมในการดำเนินธุรกิจต่าง ๆ เช่น ค่าบริหารการจัดการ (Management Fee) ค่าลิขสิทธิ์ (Royalties) และค่าสัมปทาน (Licensing Fee) ก็จะถูกยกเว้นจากรัฐบาลกลาง กรณีที่บริษัทที่ได้รับการอนุมัติจากคณะกรรมการส่งเสริมการลงทุน ถ้าหากมีเงินทุนในส่วนที่มีหนี้สินมากกว่าทุน (Debt service) และในกรณีที่มียกกำไร (Capital Gains) จะได้รับการยกเว้นการควบคุมให้แลกเปลี่ยนเงินตรา ส่วนบริษัทต่างชาติอื่น ๆ ให้ยกเลิกการอนุมัติของธนาคารกลางของศรีลังกาเกี่ยวกับ Fund of debt service และ Capital gain ทั้งนี้ ก่อนที่ธนาคารจะอนุมัติจำเป็นต้องขอ Tax clearance certificate

การลงทุนในตลาดหลักทรัพย์ทั้งหมด สามารถทำได้โดยไม่ต้องขออนุมัติจากธนาคารชาติ ผลตอบแทนที่ได้สามารถส่งกลับได้ในสกุลเงินทุกสกุลตามอัตราแลกเปลี่ยนที่เป็นทางการ การควบคุมเงินทุนที่ใช้ในการทำธุรกรรมมักจะใช้วิธีห้ามมิให้นักลงทุนต่างชาติลงทุนในธุรกิจพันธบัตรกู้ยืมและพันธบัตรระยะยาว อย่างไรก็ตาม ในช่วงปี 2544-2545 ธนาคารชาติของศรีลังกาเปิดให้นักลงทุนต่างชาติลงทุนในธุรกิจพันธบัตรได้ในรูปบริษัท แต่ต้องผ่านความเห็นชอบจากธนาคารชาติก่อน บริษัทของศรีลังกา ต้องได้รับอนุมัติจากธนาคารชาติก่อนการลงทุนในต่างประเทศ ซึ่งในปี 2545 บริษัทของศรีลังกาเริ่มลงทุนในต่างประเทศมากขึ้น

3.6.4 มาตรฐานแรงงาน

(1) หากธุรกิจต้องการว่าจ้างพนักงานฝึกหัด ต้องว่าจ้างไม่น้อยกว่า 6 เดือน หรือ 156 วัน และต้องมีอายุไม่ต่ำกว่า 18 ปี หากมีความจำเป็นต้องจ้างพนักงานที่อายุต่ำกว่า 18 ปี จะต้องปฏิบัติตามเงื่อนไขดังแสดงในภาคผนวก 7 ส่วนอายุเกษียณคือ 55 ปี

(2) ธุรกิจที่ได้รับการส่งเสริมการลงทุนจะต้องไม่บังคับใจแรงงาน และไม่สามารถว่าจ้างแรงงานเด็ก

(3) การว่าจ้างพนักงานทั้งเพศชายและหญิงให้ถือปฏิบัติโดยเท่าเทียมกัน เว้นแต่เวลาการทำงานในช่วงกลางคืน เพศชายสามารถทำงานได้ตลอดทั้งคืน ส่วนเพศหญิงทำได้ในช่วงเวลา 22.00-06.00 น.

(4) ระยะเวลาการปฏิบัติงาน ช่วงวันจันทร์-ศุกร์ให้มิชั่วโมงการทำงานไม่เกิน 8 ชั่วโมง สำหรับพนักงานแบบกะเดียว และไม่เกิน 7 ชั่วโมง สำหรับพนักงานแบบหลายกะ ส่วนวันเสาร์ให้มิชั่วโมงการทำงานไม่เกิน 5-6 ชั่วโมง สำหรับพนักงานแบบกะเดียว และไม่เกิน 4 ชั่วโมง สำหรับพนักงานแบบหลายกะ

3.6.5 กฎหมายศุลกากร/ พิธีการศุลกากร (ที่มา www.ustr.gov และ www.customs.gov.lk)

ศรีลังกาเป็นประเทศเปิดเสรีทางการค้ามากที่สุดประเทศหนึ่งในภูมิภาคเอเชียใต้ เครื่องมือที่สำคัญทางการค้าของรัฐบาลศรีลังกา ได้แก่ ภาษีศุลกากรขาเข้าหรือ Import Tariff โดยรัฐบาลศรีลังกาได้จัดตั้งหน่วยงานที่เรียกว่า “คณะกรรมการที่ปรึกษาด้านภาษีศุลกากร” หรือ Tariff Advisory Council ซึ่งเป็นหน่วยงานที่จะคอยดูแลและให้คำปรึกษาด้านภาษีศุลกากรแก่รัฐบาล ทั้งนี้ ในระยะเวลาไม่กี่ปีที่ผ่านมา ศรีลังกาได้ปรับเปลี่ยนนโยบายการนำเข้าสินค้าให้มีความโปร่งใสมากยิ่งขึ้น โดยการปรับโครงสร้างภาษีที่มีความแตกต่างออกเป็น 6 อัตรา ได้แก่ ภาษีศุลกากรอัตราร้อยละ 2.5, 5, 10, 15, 20 และ 25 ตัวอย่าง เช่น ยาสูบและบุหรี่ยี่ห้อ ภาษีศุลกากรขาเข้าในอัตราร้อยละ 75 และ 100 ตามลำดับ ในขณะที่เดียวกันสินค้าเกษตรหลายชนิดก็ถูกจัดเก็บ

ภาษีศุลกากรขาเข้าซึ่งมีวัตถุประสงค์เพื่อเป็นการปกป้องผู้ผลิตภายในประเทศของศรีลังกาเอง ในขณะที่สินค้าบางชนิดก็ได้รับการยกเว้นด้วย เช่น สิ่งทอ (Textile) น้ำมันดิบ (Crude Oil) ธัญพืชต่าง ๆ (Wheat)

อุปสรรคต่าง ๆ ทางภาษีศุลกากร

รัฐบาลศรีลังกาได้ปฏิบัติตามข้อตกลงขององค์การการค้าโลกว่าด้วยข้อตกลงการกำหนดมูลค่าภาษีศุลกากรหรือ Customs Valuation Agreement เมื่อปี 2546 โดยกำหนดให้สินค้านำเข้ามีมูลค่าแบบ C.I.F. (Cost+Insurance+Freight) ในการคิดคำนวณภาษีศุลกากรขาเข้า ซึ่งจากการประเมินดังกล่าวส่งผลให้ปัญหาในกระบวนการนำเข้าหมดไป และประกอบกับการนำระบบ Electronic Data Interchange (EDI) มาใช้ในการผ่านพิธีการศุลกากรจึงทำให้มีความรวดเร็วมากยิ่งขึ้น ซึ่งเป็นการส่งเสริมการค้าระหว่างประเทศให้มีประสิทธิภาพมากยิ่งขึ้น

เอกสารและขั้นตอนของกระบวนการนำเข้าสินค้า

ในการผ่านพิธีการศุลกากรขาเข้าเพื่อนำสินค้าออกจากท่าเรือที่นำเข้า ผู้นำเข้าจะต้องยื่นเอกสารที่เกี่ยวข้องด้านล่างนี้ และเอกสารตามประกาศของกรมศุลกากรของศรีลังกา

เอกสารที่ใช้ในการนำเข้าและส่งออก ที่ธนาคารพาณิชย์ของศรีลังกาที่กำหนดไว้ประกอบด้วย

- (1) บัญชีราคาสินค้า หรือ Invoice
- (2) กรมธรรม์ประกันภัย หรือ Insurance Certificate
- (3) ใบตราส่งสินค้าทางเรือและทางอากาศ หรือ Bill of Lading
- (4) ใบแสดงแหล่งกำเนิดสินค้า หรือ Certificate of Origin
- (5) ใบตรวจสอบคุณภาพ หรือ Inspection Certificate
- (6) ใบบรรจุหีบห่อสินค้า หรือ Packing List

ส่วนในกรณีที่นำเข้าในลักษณะจ่ายเงินค่าสินค้าล่วงหน้าไปแล้วนั้น สินค้าจะถูกปล่อยจากกรมศุลกากรก็ต่อเมื่อทางการได้ตรวจสอบหลักฐานการจ่ายเงินจนเป็นที่พอใจแล้ว และผู้นำเข้าจะได้รับสินค้าภายใน 30 วัน หลังจากการจ่ายเงินค่าสินค้าเรียบร้อยแล้ว

การอุดหนุนการส่งออก

ธุรกิจที่ได้รับการส่งเสริมการลงทุนจากคณะกรรมการส่งเสริมการลงทุน จะได้รับสิทธิในการยกเว้นภาษีรายได้ (Corporate Tax) นอกจากนี้ ธุรกิจยังจะได้รับการสนับสนุนทางการตลาดจากคณะกรรมการพัฒนาเพื่อการส่งออกหรือ Export Development Board รวมทั้งในการทำกรมธรรม์ประกันภัยเพื่อการส่งออกสินค้าทางรัฐบาลศรีลังกา โดย Sri Lanka Export Credit Insurance Corporation หรือ SLECIC ก็ช่วยในการออกกรมธรรม์ประกันภัยและรับรองการส่งออกให้แก่ธุรกิจอีกด้วย